

# Brandschutz Schemablatt

## für Geberit Installationssysteme Duofix und GIS bei Bauten und Anlagen mit nicht mehr als drei Geschossen über Terrain



### Anforderungen gemäss VKF \*<sup>1</sup> Richtlinien...

#### ... an brandabschnittsbildende Wände und Decken in Wohnbauten über Terrain

gemäss Brandschutzrichtlinie "Schutzabstände / Brandabschnitte" 15-03d (Ziffer 3.10.1)

Anzahl Geschosse über Terrain		1 und oberstes Geschoss	2	3
Nutzung Wohnbauten	Brandabschnittsbildende Wände und Decken	nicht brennbar (nbb)	EI 30 (nbb)	EI 30 (nbb)
		brennbar	EI 30	EI 30

**EI 30**

#### Definition

**Geschosse:** Für den Brandschutz gelten alle Voll-, Dach- und Attikageschosse über Terrain

**Wohnbauten:** gelten insbesondere Ein- und Mehrfamilienhäuser, Alterswohnheime und Appartementshäuser

#### ... an brandabschnittsbildende Wände und Decken in Wohnbauten in Untergeschossen

gemäss Brandschutzarbeitshilfe Wohnbauten 1001-03d (Ziffer 6.3.1)

sind mindestens mit Feuerwiderstand EI 60 (nbb) zu erstellen

gemäss Brandschutzrichtlinie wärmetechnische Anlagen 25-03d (Ziffer 4.1.2 / 4.1.3)

Räume für wärmetechnische Anlagen bis 70 kW Nennwärmeleistung sind mit Feuerwiderstand EI 30 (nbb), Türen in EI 30 zu erstellen

Räume für wärmetechnische Anlagen über 70 kW Nennwärmeleistung sind mit Feuerwiderstand EI 60 (nbb), Türen in EI 30 zu erstellen

#### ... an das Brandverhalten von brennbaren Leitungsmaterialien

gemäss Brandschutzrichtlinie Verwendung brennbarer Baustoffe 13-03d (Ziffer 7.2)

**30'**

	Bauten und Anlagen mit nicht mehr als drei Geschossen	Erste Zahl = Brennbarkeitsgrad / Zweite Zahl = Qualmgrad
Innere Dachwasser- und Abwasserleitungen	4.2	
Wasserleitungen	4.2	
Löschwasserleitungen	6.3 (4)	
Rohrisolationen	4.1 (5) oder 5.2 (6)	

(4) Ausnahmen sind zulässig, wenn die Löschwasserleitungen mit Feuerwiderstand EI 30 (nbb) geschützt verlegt werden

(5) Rohrisolationen sind mit einer Ummantelung aus nicht brennbarem Material (z. B. Blech) zu versehen

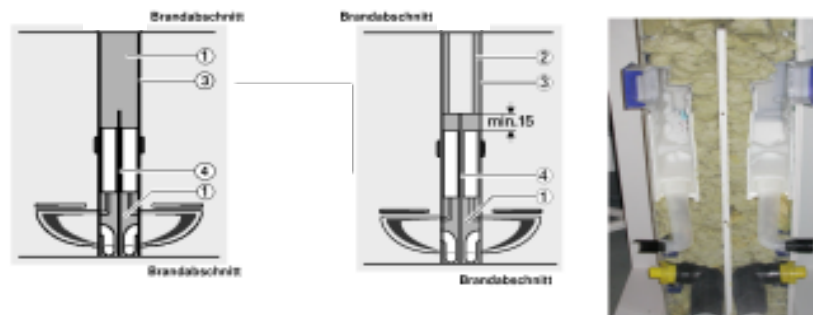
(6) Das Material einer allfälligen Ummantelung muss mindestens die Brandkennziffer 5.2 aufweisen

### Brandschutzlösungen mit Geberit Installationssystemen

#### Horizontaler Brandabschnitt, Aufbau-Spezifikationen Trennwand

(VKF-Brandschutzanwendung Nr. 9886 für Geberit GIS und Nr. 13695 für Geberit Duofix)

Bausituation Vorwand: Analog Trennwand, jedoch mit Rückwand in Massiv- oder Leichtbauweise



1. Stopfsteinwolle nicht brennbar > 60 kg/m<sup>3</sup> BKZ ≥ 6q,3
2. Steinwolplatten nicht brennbar > 60 kg/m<sup>3</sup> BKZ ≥ 6q,3, 50 mm dick
3. Geberit Gipskartonplatte 18 mm pro Seite
4. Geberit Gipskartonplatte 18 mm zwischen gegenüberliegenden Montageelementen  
Achsverschiebung < 40 cm

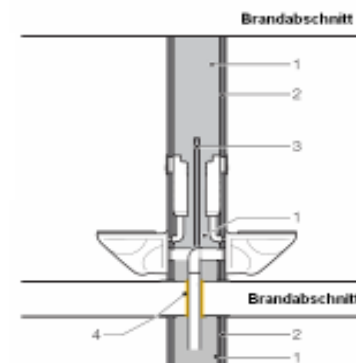
#### Vertikaler / horizontaler Brandabschnitt, Aufbau-Spezifikationen Trennwand

(VKF-Brandschutzanwendung Nr. 20347 (Trennwand) / 22386 (Vorwand))

für Geberit GIS und Geberit Duofix)

Bausituation Vorwand: Analog Trennwand, jedoch mit Rückwand in Massiv- oder Leichtbauweise

1. Ausflockung mit Stopfsteinwolle (Feingranulat)  
BKZ ≥ 6q,3, >1000 °C, 90 kg/m<sup>3</sup>
2. Beplankung mit Geberit GKBi / Aquapaneel 18mm 1-lagig
3. Geberit GKBi 18 mm zwischen gegenüberliegenden Montageelementen Achsverschiebung < 40 cm
4. Deckendurchbrüche mit Stopfsteinwolle  
BKZ ≥ 6q,3, >1000 °C ausgestopft



Duofix und GIS Installationssysteme (Innenwände nicht tragend) bilden brandabschnittsbildende Bauteile für horizontalen und NEU auch für den vertikalen Brandschutz und erfüllen die Normanforderung EI 90 (nbb)

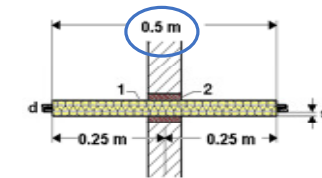
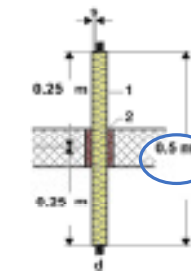
#### Geberit Mepla / PushFit Durchführungen EI 90 bis Durchmesser 75 mm

(VKF-Brandschutzanwendung Nr. 13417 (Mepla) / 22456 (PushFit) für Decke und Wand)

Anwendung bei: Hochhausbauten, Fluchtwegen, unterer Eintritt in das Installationssystem

Deckendurchführung EI 90 (nbb)

Wanddurchführung EI 90 (nbb)



#### Bedingungen

(1) Die Mepla / PushFit Leitung muss durch die Decke bzw. Wand mit einer nicht brennbaren Dämmung (z. B. konzentrisch gewickelte Steinwolle mit gitternetzverstärkter Alu-Folie und selbstklebender Überlappung) von mindestens 20 mm Dämmstärke auf einer Länge von einem halben Meter gedämmt sein

(2) Die Dämmung ist mittig Decke / Wand einzubauen und der Hohlraum zwischen Dämmung und Beton bzw. Mauerwerk sauber auszumörteln

#### Geberit Produkte mit Brandkennziffer sowie VKF Brandschutzanwendung-Nr.

Werkstoff	BKZ*	VKF-Nr.	
Geberit PE	4.2	20977	
Silent-db20	4.3	10180	
Mepla	4.2	9888	* Erste Zahl = Brennbarkeitsgrad / Zweite Zahl = Qualmgrad
PushFit PB	4.2	19191	
PushFit MV	4.2	20328	
Mapress	6.3	wird keine benötigt	
Geberit Isol	5.2	4236	
Dämmschl.	5.2	8732	

\*<sup>1</sup> Vereinigung Kantonalen Feuerversicherungen

